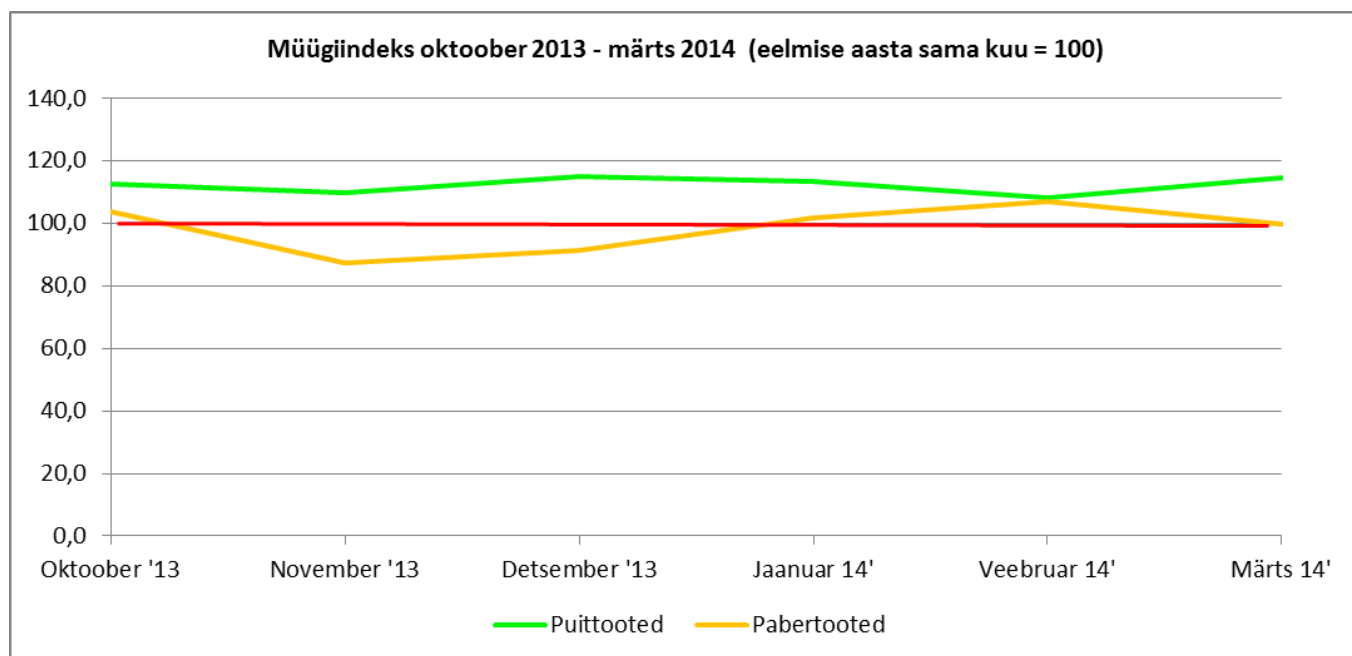
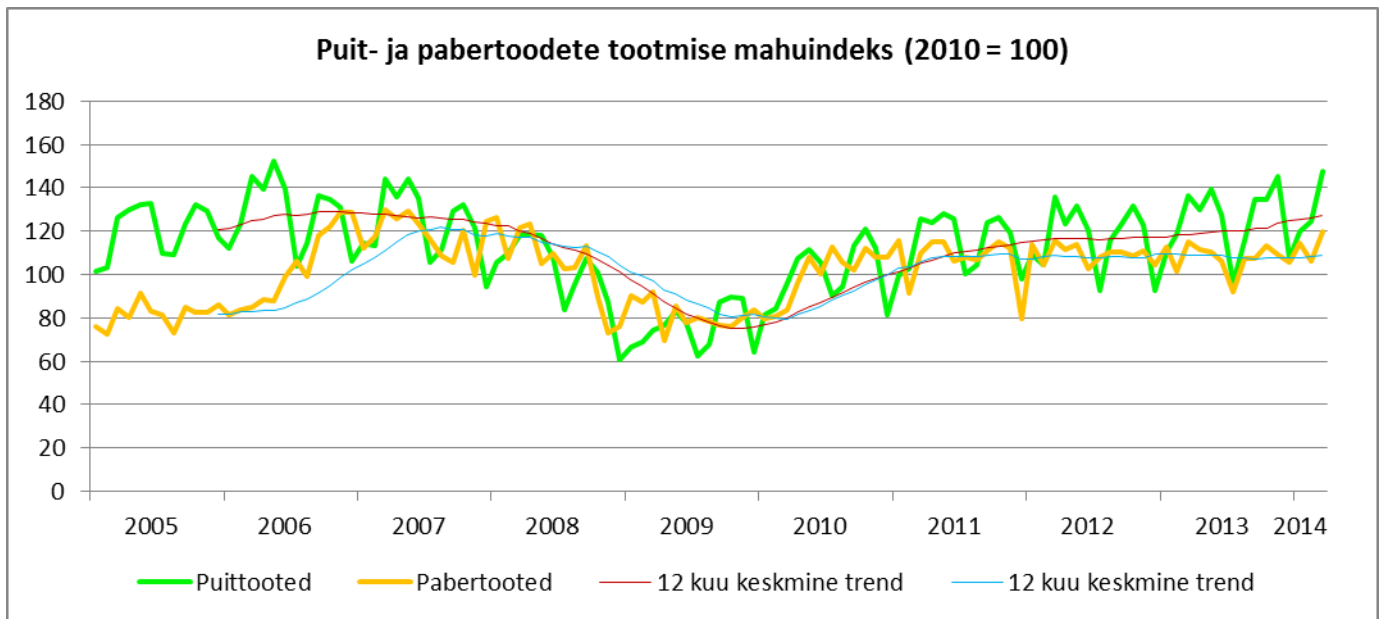


## Metsa- ja puidutööstuse toodangu- ja müügiindeksid 2014.a.

Statistikaameti andmetel vähenes Eesti sisemajanduse kogutoodang tänava esimeses kvartalis võrreldes möödunud aasta esimese kvartaliga 1,9 protsenti. Eesti majanduskasvu suurima mõjutaja töötleva tööstuse kasv pidurdus peamiselt elektroonikaseadmete ning keemiatoodete tootmise tegevusala lisandväärtuse kahanemise tõttu. Samas andis puidutööstus olulisima positiivse panuse. Statistikaameti andmetel on 2014.a. esimese kolme kuuga puittoodete toodangumahu- ja müügiindeksid keskmiselt kõrgemal tasemel kui 2013 samal perioodil. Vastavalt toodangumahu indeks + 8,3 %, ja müügiindeks + 12,1 %. Müügis on tugevam koduturu indeksi tõus + 12,8 %. Pabertoodete tootmine on toodangumahu indeksi järgi eelmise aasta tasemega võrreldes kasvanud + 1,5%, müügiindeks näitab kasvu +2,9% võrra. Endiselt on pabertoodete müük tõusnud just koduturul, ületades 2013 aasta veebruari taset +5,7%.



Indeksid (kuude keskmine), 3 kuud 2014, eelmise aasta sama periood = 100	Puidutöötlemine ja puittoodete tootmine	Pabertoodete tootmine
Toodangumahu indeks	108,3	101,5
Kogu müügiindeks	112,1	102,9
Ekspordiindeks	111,9	102,4
Koduturul müüdu indeks	112,8	105,7



Pikemaajalises vaates, võrdluses 2010.a. tasemega, on tootmise mahuindeksid kõrgemal. Kaheteist kuu keskmine trend on üsna stabiilne, puittooted on 2013 aasta viimases kvartalis näidanud tugevat kasvu, mis jätkub ka 2014. aastal. Puittoodete toodangumahu indeks ületab kolmandat kuud järjest töötleva tööstuse keskmist taset. Ka pabertoodete tootmine on 2013 aasta viimases kvartalis ja 2014 jaanuaris stabiilselt 2010 aasta tasemest kõrgemal, kuid jääb siiski töötleva tööstuse keskmisele alla. Maailma majanduse üldist olukorda ja meie tööstusharu ekspordile orienteeritust arvestades on kindlasti tegemist hea tulemusega.

Ülevaate koostamise aluseks on Statistikaameti andmed.

Koostas: Eesti Metsa- ja Puidutööstuse Liit

Kuupäev: 09.05.2014