

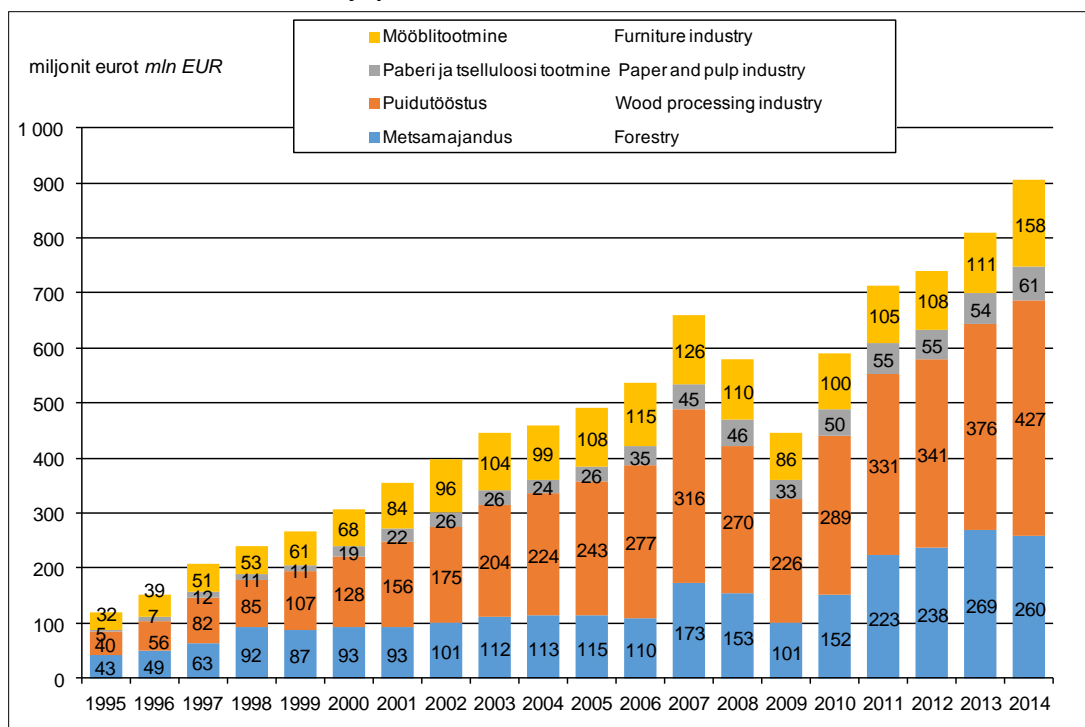
Metsa- ja puidutööstus 2014

Lühiülevaade

Metsa- ja puidusektori osakaal Eesti majanduses

2014 a statistika andmetel moodustab metsa- ja puidusektor (sh metsamajandus, puidu-, paberi- ja mööblitööstus) Eesti SKP-s 5,3 %. Puidu- paberi- ja mööblitööstuse osakaal töötleva tööstuse lisandväärtuses on 23,7 %. Puidutööstuse lisandväärtus kasvas eelmisel aastal +11,3 %, mis on oluliselt kiirem kasv kui Eesti majanduses tervikuna (+3,4 %) ja töötleva tööstuse keskmine (+4,6 %). Ettevõtete kogumüügi tulu sektoris (puidu- ja paberitööstus, mööblitootmine ning metsamajandus) moodustas 2,9 miljardit €. Puidutööstus on sellega üks Eesti kiiremini areneva lisandväärtuse kasvuga majandusharusid ja suurema käibega tööstusharusid.

Lisandväärtuse muutus metsa- ja puidusektori ettevõtetes 1995 – 2014.

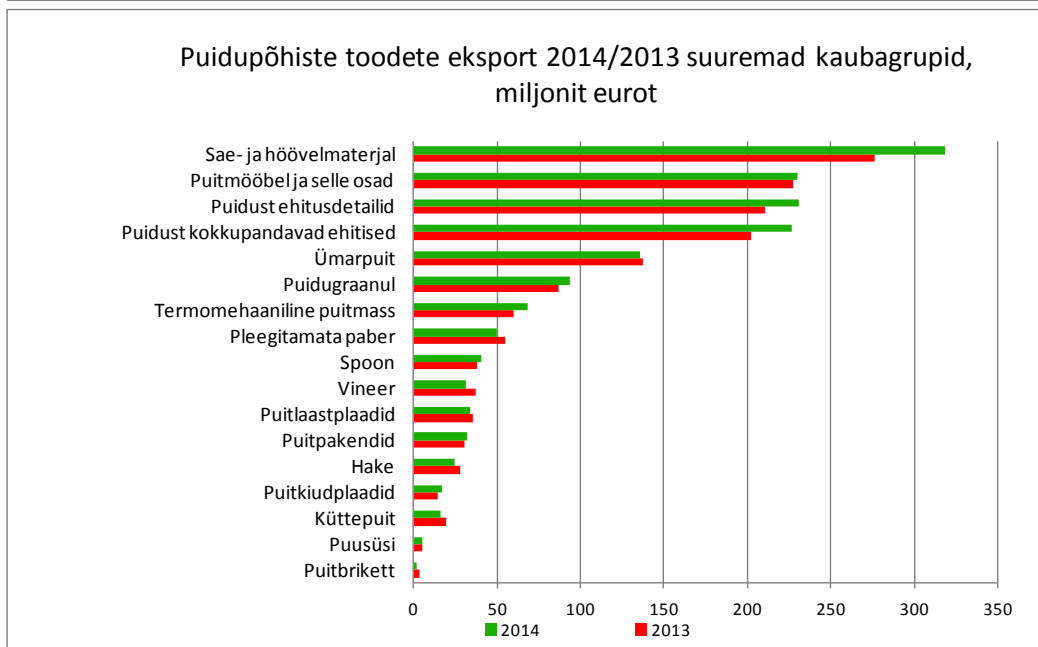
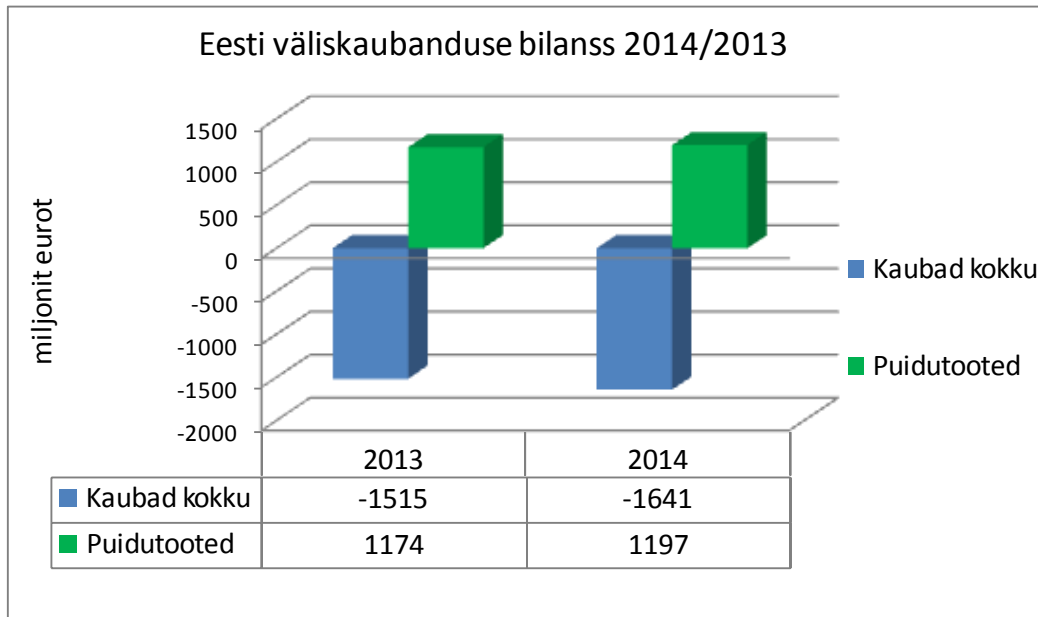


Allikas: Statistikaamet

Edasist summaarse lisandväärtuse kasvu järgnevatel aastatel võib üsna kindlalt prognoosida. Seda nii mahukasvu tõttu kui toodete liikumisel väärtusahelas ülespoole. Puidusektori arengupotentsiaal on oluline nurgakivi kestlikuks majanduskasvuks. Puittoodete tootmine annab võimaluse taastaval ressursil põhinevate materjalitehnoloogiate arenguks ning puidu biomassi kasutamise taastuenergeetika arenguks. Eestis paiknev kohalik ressurss vähendab puidutööstuse toormeriski võrreldes tööstusharudega, mis baseeruvad importtoormel. Seda aga vaid juhul kui meie metsakasutuse regulatsioonid on orienteeritud metsade kestlikule majandamisele.

Puittoodete väliskaubandus

Puidupõhised tooted on Eestile olulisim väliskaubanduse bilanssi tasakaalustav kaubagrupp. Puittoodete eksport ületab importi ligi 4 korda ning väliskaubanduse saldo on olnud läbi aegade tugevalt positiivne. 2014 aastal moodustas puittoodete väliskaubanduse saldo +1,2 miljardit eurot. Puittoodete eksport kasvas Puittoodete ekspordimahus on ülekaalus suurema lisandväärtusega tooted nagu ehituskomponendid, tehasehised, sae- ja höövelmaterjal ning puitmööbel ja selle komponendid. Eksport on olnud peale 2008/2009 aasta majanduslangust kasvav ning 2014 eksporditi 1,65 miljardi euro väärtuses puidupõhiseid tooteid. Kogu Eesti ekspordist moodustas see 13,7%.

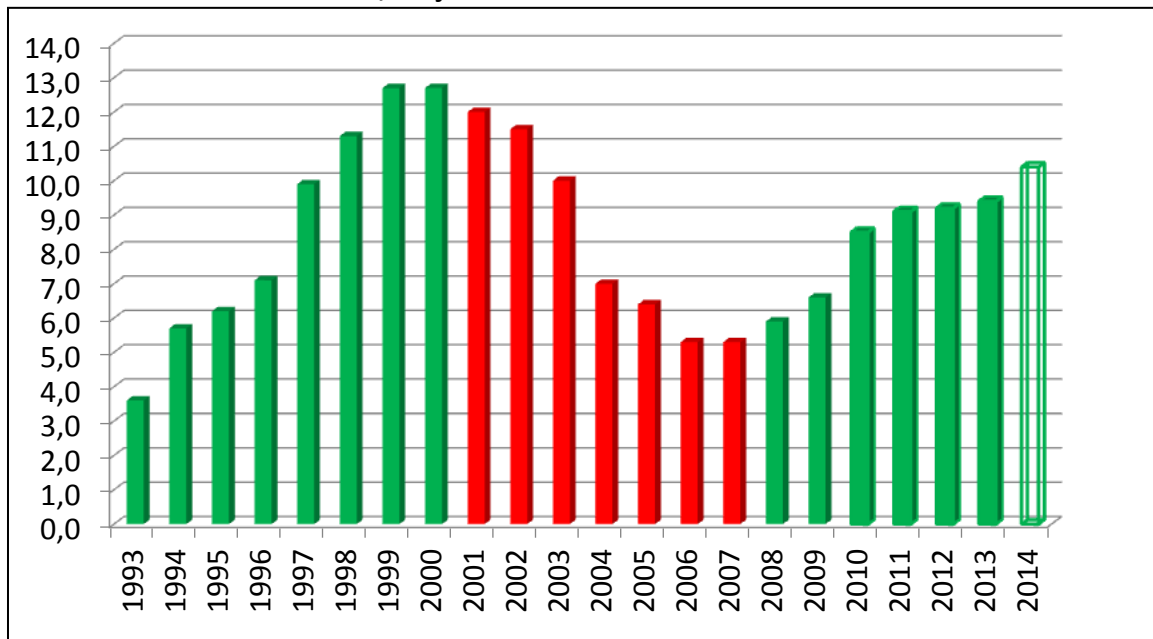


Allikas: Statistikaamet

Metsakasutuse maht

Esialgset keskkonnaagentuuri hinnangul (võib muutuda) oli 2014 a raie maht ca 10,4 miljonit m³. Metsanduse Arengukava 2020 järgsele raie hinnangule 12...15 milj m³ aastas jääb see veel oluliselt alla. Võrreldes 2013 aastaga oli metsakasutuse maht kasvav +10%. Viimaste aastate investeeringud lubavad prognoosida raie mahtude edasist kasvu tööstusliku puidu varumisel. Metsa majandajad näevad suurt potentsiaali madalama kvaliteediga energiapuu täiendavas kasutusmahus kuna raieküpsete metsade osakaal on suur madala kvaliteediga küttepuidu sortimendi osas.

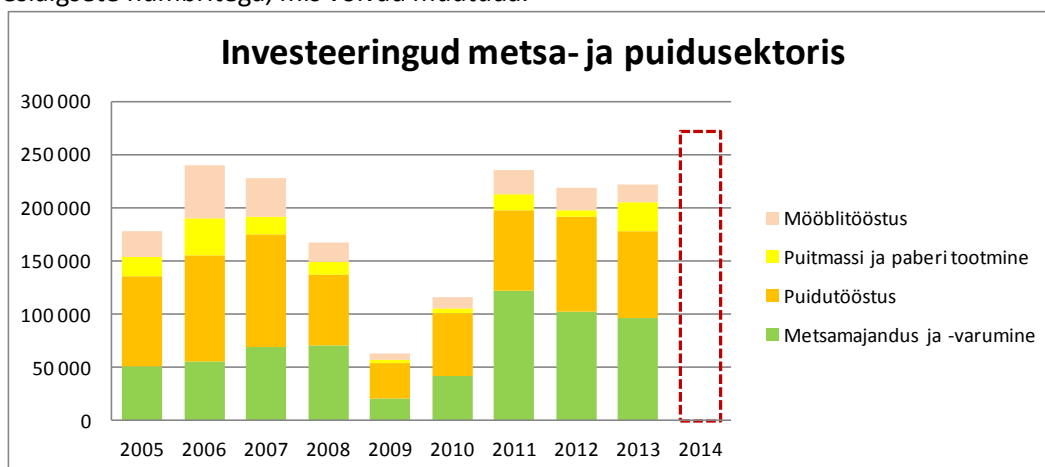
Eesti raie mahud alates 1993, milj m³



Allikas: Statistiline metsainventuur ja keskkonnaagentuuri hinnang.

Investeeringud sektoris

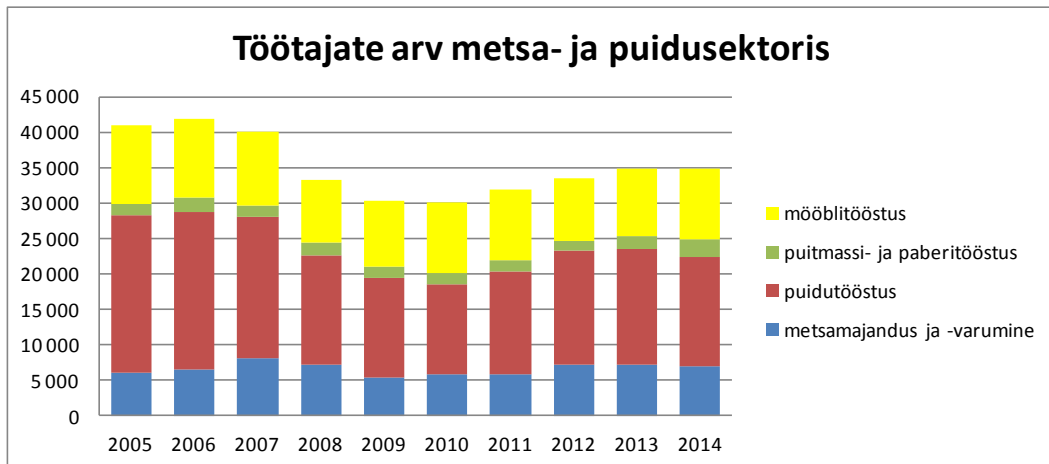
Statistikaameti esialgsetel andmetel investeeringud kogu metsa- ja puidusektoris kasvasid ca viiendiku võrra, sealjuures puidutööstuses +50%. Statistikaameti info järgi on tegu siiski veel esialgsete numbritega, mis võivad muutuda.



* 2014 on esialgne hinnang lühiajastatistika alusel: EMPL/Statistikaamet.

Töökohad

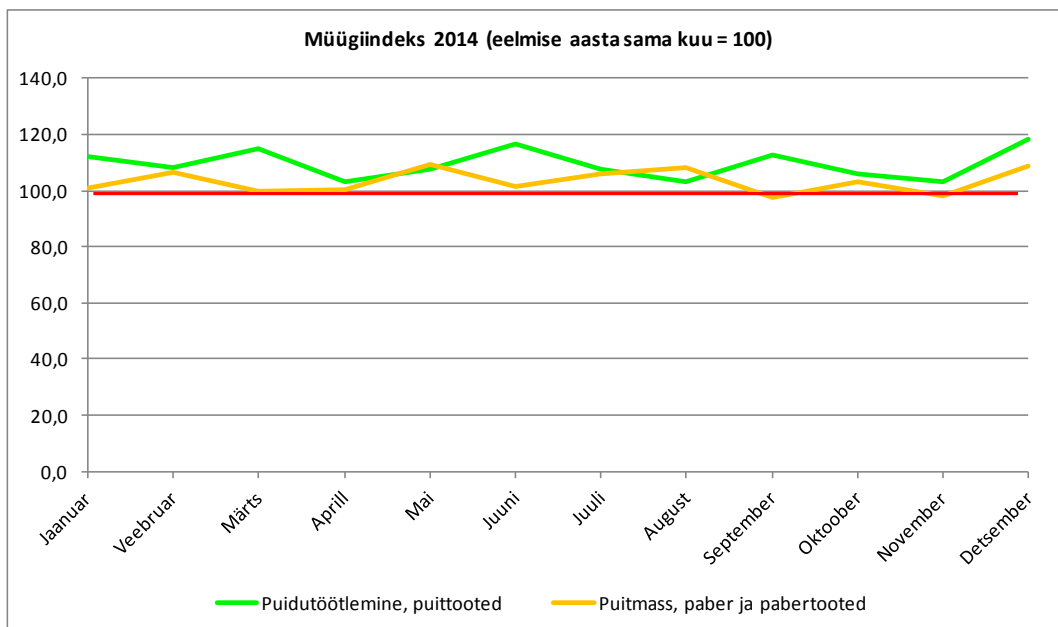
Töökohtade arv sektoris 2014 ei kasvanud. 2014 aasta keskmisena oli sektoris kokku 34 800 töökohta, mis on 0,3 % vähem kui 2013 aastal.



Allikas: Statistikaamet

Ettevõtete müügitulu

2014 aastal kasvas ettevõtete kogumüügi tulu sektoris (puidu- ja paberitööstus, mööblitootmine ning metsamajandus) 5,4%, moodustades statistikaameti esialgsetel andmetel 2,9 miljardit €. Eesti kõigi ettevõtete müügitulust (50 miljardit €), moodustas see 5,7%. Sektori tööstuse osa (puidu-, paberi- ja mööblitööstus) moodustas töötleva tööstuse müügitulust 21% olles sellega suurim tööstusvaldkond.



Allikas: Statistikaamet

Puidu kasutamine energiatootmises

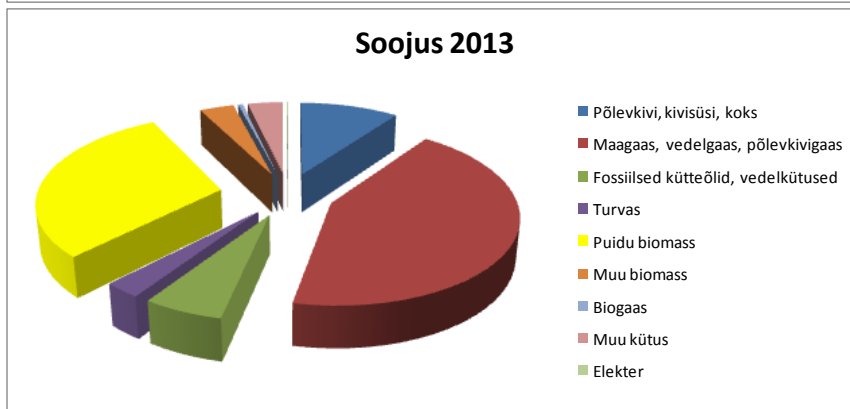
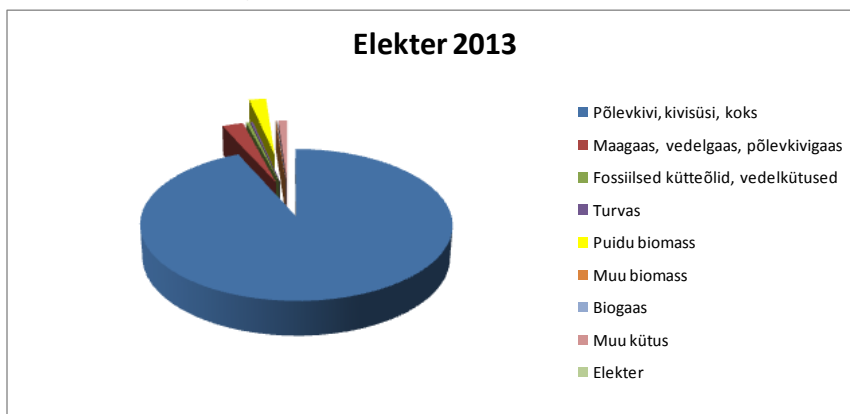
Lühiajastatistika andmetel kasvas puidu tarbimine energiatootmisel (soojus + elekter) 2014 keskmiselt 13,3 %. Kokku kasutati erinevaid energiapuidu sortimente ja energiatooteid 4,5 miljonit m³, mille primaarenergia sisaldus on ligikaudu 9 TWh.

Puitkütuste kasutamine energiatootmisel

Puitkütuse liik	2013	2014	muutus
Küttepuud, m ³	6 000	23 000	+283 %
Puiduhake, m ³	3 541 000	3 770 000	+6 %
Puidugraanulid, t	2 000	3 000	+50 %
Puidutööstuse kõrvaltoodang, m ³	461 000	748 000	+62 %
* ühik m ³ = tm			

Allikas: Statistikaamet

ENMAK 2030+ eelnõus on puidukasutuse potentsiaal energeetikas hinnatud 18 TWh-ni aastas. Seega on puidukasutusel täiendavat potentsiaali samavõrra kui täna kasutame. Alltoodud graafikul on näha eri kütuseliikide bilanss soojuse ja elektri tootmisel 2013 aastal (2014 a vastavaid andmeid pole veel statistikas avaldatud).



Allikas: Statistikaamet

Toodangumahud

Enamuses tootegruppides toodangumahud 2014 kasvasid.

Toode	Maht 2014		Muutus võrreldes 2013 aastaga
Saematerjal	1 690 000	m3	+ 9 %
Liimpuit	314 000	m3	+ 3 %
Puidugraanul	657 000	t	+ 9 %
Termomehhaaniline puitmass	166 000	t	+ 10 %
Pleegitamata paber	68 000	t	- 4 %
Vineer	47 000	m3	+ 2 %
Spoon	110 000	m3	+ 21 %
Puitlaastplaat	176 000	m3	- 4 %
Puitkiudplaat	7 534 000	m2	- 6 %

Allikas: Statistikaamet

Proгноos 2015

2015 aastaks võib prognoosida sektoris summaarset mõõdukat mahu- ja käibekasvu ning lisandväärtuse kasvu, mis erinevatelt ettevõtetelt saadud koondhinnangul jääb keskmisena 10% piirimaile. Turud ei ole nii head kui eelmisel aastal ja seega oleks 10 % kasv juba väga hea saavutus. Kuna mehhaanilisse töötlemisse ja graanulitootmisesse on investeeritud ja jätkuvalt investeeritakse, on summaarne käibekasvu prognoos üsna tõenäoline.

Koostas: EMPL

