

Puidutööstuse konkurentsivõime arendamise klaster EU49332

Strateegia aastateks 2016 - 2020

1. Sissejuhatus / kokkuvõte

Eesti metsa - ja puidutööstus on Eesti taasiseseisvumise järel üks kiiremini arenevaid tööstusharusid, mis on kiiresti arenenud kõrgtehnoloogiliseks tööstusharuks.. Peale 2008/2009 a majanduskriisi oli puidutööstussektor kiire taastumise ja kasvuga majandussektor, aidates sellega kaasa Eesti majanduse kriisist väljumisel. Täna ületab puidutööstuse lisandväärtuse kasv jätkuvalt Eesti keskmist olulisel määral. Metsa - ja puidutööstuse olulisust Eesti majandusele näitab asjaolu, et puidutööstus on suurima lisandväärtusega töötleva tööstuse haru. Puidupõhiste toodete väliskaubanduse bilanss 2014 oli + 1,2 miljardit eurot (võrreldavalt Eesti kõigi kaupade väliskaubanduse bilanss kokku oli negatiivne – 1,6 miljardit eurot) Puidutööstus on ekspordimahult tähtsamaid tööstusharusid hõlmates kogu töötleva tööstuse ekspordist viiendiku. Metsa- ja puidusektoris töötab 35 000 inimest, need on otsesed töökohad. Seonduvaid on logistikas, teenuste sektoris, IT rakendamisel jpt. Sektoril on oluline roll regionaalarengus. Metsa- ja puidusektori töökohtadest 84% on väljaspool Harjumaad.

Metsa- ja puidusektori lisandväärtus on kasvanud jõudsalt ja meil on oluline potentsiaal edasiseks kasvuks. Lisandväärtus võiks tulevikus tänasega võrreldes kahekordistuda. Sellele kaasa aitamiseks on 1996 asutatud Eesti Metsa- ja Puidutööstuse Liit (EMPL). EMPL juhtis aastatel 2009 – 2012 “Puitehituse klatri konkurentsivõime arendamise” projekti ning liidu eestvedamisel on nüüd ellu kutsutud “Puidutööstuse konkurentsivõime arendamise klatri” projekt.

Puidutööstuse konkurentsivõime arendamise klatri eesmärgid ja tegevused on seotud nutika spetsialiseerumise ressurside väärimise kasvualaga, kus Eesti kõige suurema potentsiaaliga ettevõtluse ja teaduse koostöö üheks valdkonnaks on nimetatud puidu väärimist ja kasutamist kõrget lisandväärtust loovates majandusharudes. Puidutööstuse konkurentsivõime arendamine tähendab:

- nutikat puidu kui kohaliku päritoluga taastuvressursi väärimist erinevateks toodeteks,
- nutikat puitehituse arengut ehitussektoris ja majatootmises
- materjalitehnoloogiate nutikat arengut puidu töötlemisel
- biomajanduse arengut (mets ja põld, on Eesti biomajanduse ressursid, puidu- ja toidutootmine väljundid)

Puidutööstuse konkurentsivõime arendamise klatri fookus on suunatud:

1. sektori mainekujundusele ja ühisturundusele;
2. teabe sissetoomisele, koostööle teadusasutustega;
3. tööjõu arendamisele, koostööle haridusasutustega.

2. Klatri iseloomustus, sihid ja eesmärgid.

Puidutööstuse konkurentsivõime arendamise klaster on loodud eesmärgiga teha ühisturundust ja kujundada sektori mainet läbi estoniantimber.ee veebilehe,

Estonian Forest and Wood Industries Woodbook veebiväljaannete ja trükise, Facebooki lehel turunduse, ühisürituste ja- koolituste korradamise, arendusprojektide ja uuringute läbiviimise ning erialase hariduse arendamise ja propageerimise.

Klatri asutamise ajendiks oli vajadus tõsta partnerite konkurentsivõimet, arendada ühisturundust ning tõsta Eesti mainet tunnustatud puidutööstuse riigina. Viia uuele tasemele koostöö puidutööstusettevõtete, valdkonnaga seotud teiste sektorite ettevõtete ja teadusasutuste vahel.

Klatri loomise algatajad on Eesti Metsa- ja Puidutööstuse Liit ja grupp liitu kuuluvaid puidutööstusettevõteteid, kes algatasid eraldi klatri moodustamise, et viia ellu allpool kirjeldatud tegevusi ja täita Eesti puidutööstuse konkurentsivõime kasvatamise eesmärged.

2.1. Missioon ja visioon, eesmärk

Missioon: Tõstame klatri partnerite ja eesti puidutööstussektori konkurentsivõimet läbi mainekujunduse ja turunduse rahvusvahelistel turgudel.

Visioon: Eesti puidutööstussektor on maailmaturul väljapaistev ja tunnustatud puittoodete kõrgtehnoloogiline tootjamaa.

Klatri eesmärk on puidutööstusega seotud ettevõtjate, teadusasutuste ning erialaliitude koostöös tugevdada Eesti puidutööstuse ja klattris osalevate organisatsioonide rahvusvahelist konkurentsivõimet läbi:

- ühisturundusest ja mainekujundusest tekkinud uute turuvõimaluste väliturgudel;
- teadmiste ja oskuste paranemise ning tootlikkuse kasvu;
- kõrgema lisandväärtusega toodete, komplekssemate teenuste ja pidevalt uueneva tootevaliku.

2.2. Klatri eesmärkide mõõdikud

1. Klatri ettevõteteid ja Eesti puidutööstusi tuntakse väliturgudel kui kvaliteetsete toodete ja teenuste pakkujaid ja nende ekspordikäive on kasvanud.
2. Klatri partnerite vaheline koostöö on tihenunud ja klatri tegevused on kaetud vajalike ressurssidega.
3. Klatri partnerite töötajate teadmiste ja oskuste tase on tõusnud; Klatri partnerid on muutunud töödajana atraktiivsemaks. Puidutööstusalast haridust saavate üliõpilaste teadlikkus puidutööstuse ettevõtlussektoris toimuvast on tõusnud.

2.3. Klatri partnerid

Eesti Metsa- ja Puidutööstuse Liit (EMPL) – juhtiv partner

Projekti juhtiv partner, Eesti Metsa- ja Puidutööstuse Liit (EMPL) (www.empl.ee), on valdavalt puidu- ja metsatööstusega seotud ettevõtete ühendav vabatahtlik organisatsioon, mis asutati 1996. aastal. Liitu kuulub 63 organisatsiooni, sealhulgas neli erialast haridust andvat õppeasutust. EMPLi tegevuse eesmärkideks on liikmeskonna huvide esindamine ja kaitse ning mehhaanilise ja keemilise metsatööstuse väljaarendamiseks vajalike seadusandlike ja majanduslike tingimuste loomisele kaasa aitamine. Liidu liikmete aasta käive on ligikaudu 1 miljard eurot.

Eesti Metsa- ja Puidutööstuse Liidu eesmärgid on:

- Rahvusvaheliselt konkurentsivõimeline metsa- ja puidutööstus
- Liikmete ühishuvide eest seismine ja ühiste eesmärkide edendamine
- Sektori rolli teadvustamine ühiskonnas
- Kestlik metsakasutus
- Puidukasutuse areng ja kasv
- Innovaatilised lahendused sektoris

EMPL visioon: Tervet elukeskkonda ja väarikat elustandardit toetavad arenenud metsa- ja puidutööstus ning kodumaise puidu väärindamine.

EMPL missioon: Aitame luua heaolu, arendades kohalikul taastuval loodusvaral põhinevat tööstust ja ehitust ning keskkonnasõbralikku energeetikat.

Ettevõtluspartnerid

Partner	Põhitegevusala(d)
Lemeks AS	Saematerjali tootmine, puidutooted, süvaimmutus
Toftan AS	Saematerjali tootmine
Combimill Sakala OÜ	Saematerjali tootmine
Estonian Cell AS	Puitmassi tootmine
Graanul Invest AS	Puidugraanulite (pelletite) tootmine
J.S.Inseneribüroo AS	Puidutööstusseadmed, projekteerimine, ehitus, paigaldus, hooldus
OÜ Valmos	Spoonid ja vineeri tootmine
Rait AS	Saematerjali tootmine, hõövelmaterjali tootmine, saematerjali järeltöötlemine
Stora Enso AS	Saematerjali tootmine, hõövelmaterjali tootmine, saematerjali järeltöötlemine, liimpuidu tootmine
Tapa Mill OÜ	Saematerjali järeltöötlemine, hõövelmaterjali tootmine, puidu süvaimmutus
Tarmeko Spoon AS	Spoonid ja vineeri tootmine
UPM-Kymmene Otepää AS	Spoonid ja vineeri tootmine
Vara Saeveski OÜ	Saematerjali tootmine

Teaduspartnerid

Partner	Põhitegevusala(d)
Eesti Maaülikool (Metsatööstuse osakond)	Teadus- ja haridustegevus
Tallinna Tehnikaülikool (Puidutöötlemise õppetool)	Teadus- ja haridustegevus

Klatri juhtival partneril Eesti Metsa- ja Puidutööstuse Liidul on pikaajaline koostöö Eesti Puitmajaliidu ja Puitmajaklastriiga.

Lisaks olemasolevatele partneritele on oodata klatri liikmete arvu suurenemist klatri tegutsemise käigus.

2.4. Strateegia sihtgrupid

Klastri tegevus on suunatud eelkõige sektori mainekujundusele, ühisturundusele ning teabe sissetoomisele ja puidu kasutamise propageerimisele. Sihtgruppideks on laiem avalikkus, välisturud, otsustajad, õpilased/üliõpilased.

Sihtgrupp	Miks sihtgrupp on klasteri jaoks tähtis
Laiem avalikkus	Klastri ettevõtete konkurentsivõime sõltub suuresti sellest, kui aktiivselt kasutatakse puitu erinevates valdkondades (eriti ehituses). Oluline on sektori ettevõtete ja klasteri partnerite maine.
Otsustajad	Klastri ettevõtete konkurentsivõime sõltub suuresti sellest, kuidas poliitika ja seadusandlus toetab puidu kui kodumaise ressursi efektiivsemat kasutamist ning milline on ettevõtlikuskeskkond.
Välisturud	Klastri ettevõtete konkurentsivõime sõltub suuresti nende võimekusest olla välisurgudel edukad. Eesti puidutööstuse tuntus ja hea maine välisurgudel on üheks oluliseks baasiks edasisele puittoodete lisandväärtuse kasvule.
Haridus- ja teadusasutused	Klastri ettevõtete konkurentsivõime sõltub palju sellest milline on erialase teaduse areng ja millise ettevalmistusega on tööturule tulevad spetsialistid. See annab baasi tuleviku tootearendusele.

2.5. Varasem koostöökogemus

- EMPL-l on puidutööstuseid ja vastavaid haridusasutusi koondava organisatsioonina pikaajaline koostöökogemus ja ühistegevuse kogemus alates 1996-st aastast.

EMPLil on eelnev kogemus aastatest 2009-2012, kus oldi Puitehituse klasteri juhtivaks partneriks. Puitehituse klasteri asutamise üheks tõukeks oli vajadus pakkuda kõrgema lisandväärtusega tooteid ja komplekssemat teenust ning luua selleks vajalik koostöövõrgustik. Klasteri loomise peamine eesmärk oli suurendada puitehituse valdkonnaga otseselt või kaudselt seotud ettevõtete konkurentsivõimet. Lisaks puidutööstuse ettevõtetele kaasati klasteri partneriteks teised valdkonnaga seotud ettevõtted ning haridus- ja teadusasutused. Klasteri tegutsemise käigus liitus EMPL-ga mitmeid uusi liikmeid. Pärast klasteri tegevuse lõppemist jätkus antud konsortsiumi koostöö, eeskätt EMPL liikmeskonnas.

3. Hetkeolukorra analüüs

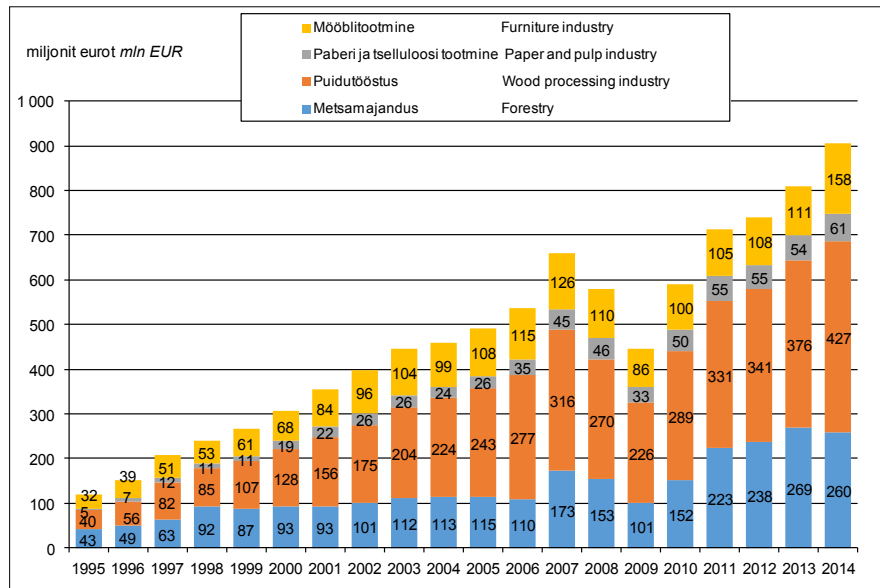
3.1. Eesti puidutööstuse hetkeseis

Metsa- ja puidusektori osakaal Eesti majanduses

2014. a statistika andmetel moodustab metsa- ja puidusektor (sh metsamajandus, puidu-, paberi- ja mööblitööstus) Eesti SKP-s 5,3 %. Puidu- paberi- ja mööblitööstuse osakaal töötleva tööstuse lisandväärtuses on 23,7 %. Puidutööstuse lisandväärtus kasvas eelmisel aastal +11,3 %, mis on oluliselt kiirem kasv kui Eesti majanduses

tervikuna (+3,4 %) ja töötleva tööstuse keskmine (+4,6 %). Ettevõtete kogumüügi tulu sektoris (puidu- ja paberitööstus, mööblitootmine ning metsamajandus) moodustas 2,9 miljardit €. Puidutööstus on sellega üks Eesti kiiremini areneva lisandväärtuse kasvuga majandusharusid ja suurema käibega tööstusharusid.

Lisandväärtuse muutus metsa- ja puidusektori ettevõtetes 1995 – 2014.



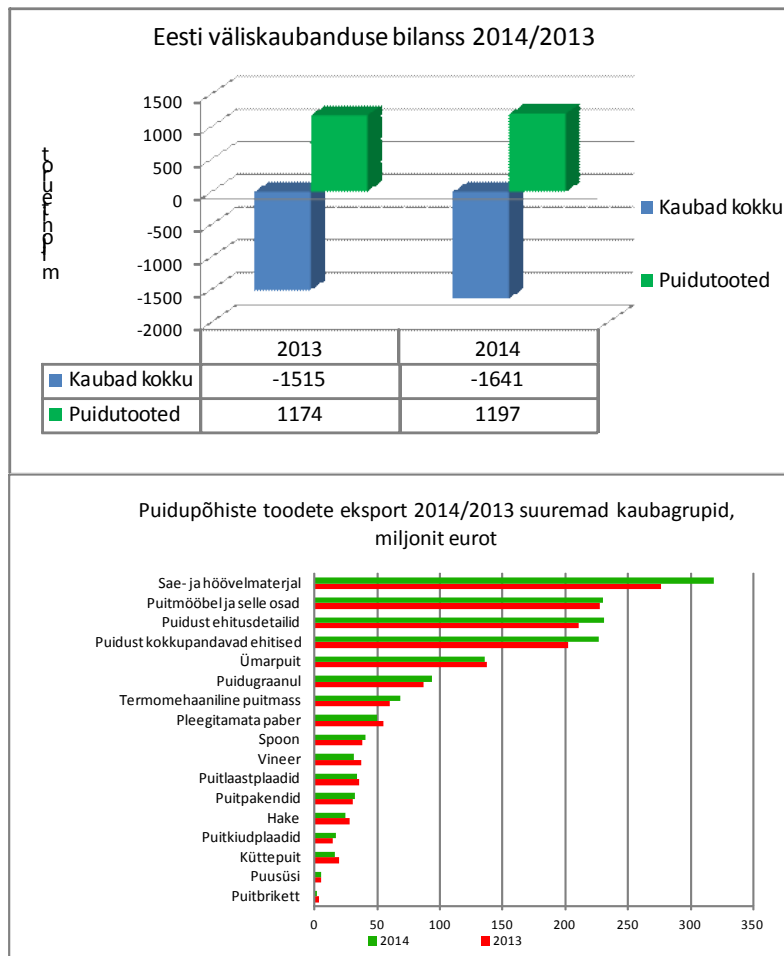
Allikas: Statistikaamet

Edasist summaarse lisandväärtuse kasvu järgnevatel aastatel võib üsna kindlalt prognoosida. Seda nii mahukasvu tõttu kui toodete liikumisel väärtusahelas ülespoole. Puidusektori arengupotentsiaal on oluline nurgakivi kestlikuks majanduskasvuks. Puittoodete tootmine annab võimaluse taastuval ressursil põhinevate materjalitehnoloogiate arenguks ning puidu biomassi kasutamine taastuenergeetika arenguks. Eestis paiknev kohalik ressurss vähendab puidutööstuse toormeriski võrreldes tööstusharudega, mis baseeruvad importtoormel. Seda aga vaid juhul kui meie metsakasutuse regulatsioonid on orienteeritud metsade kestlikule majandamisele.

Puittoodete väliskaubandus

Puidupõhised tooted on Eestile olulisim väliskaubanduse bilansi tasakaalustav kaubagrupp. Puittoodete eksport ületab importi ligi 4 korda ning väliskaubanduse saldo on olnud läbi aegade tugevalt positiivne. 2014 aastal moodustas puittoodete väliskaubanduse saldo +1,2 miljardit eurot.

Puittoodete eksport kasvas Puittoodete ekspordimahus on ülekaalus suurema lisandväärtusega tooted nagu ehituskomponendid, tehasemajad, sae- ja hõövelmaterjal ning puitmööbel ja selle komponendid. Eksport on olnud peale 2008/2009 aasta majanduslangust kasvav ning 2014 eksporditi 1,65 miljardi euro väärtuses puidupõhiseid tooteid. Kogu Eesti ekspordist moodustas see 13,7%.



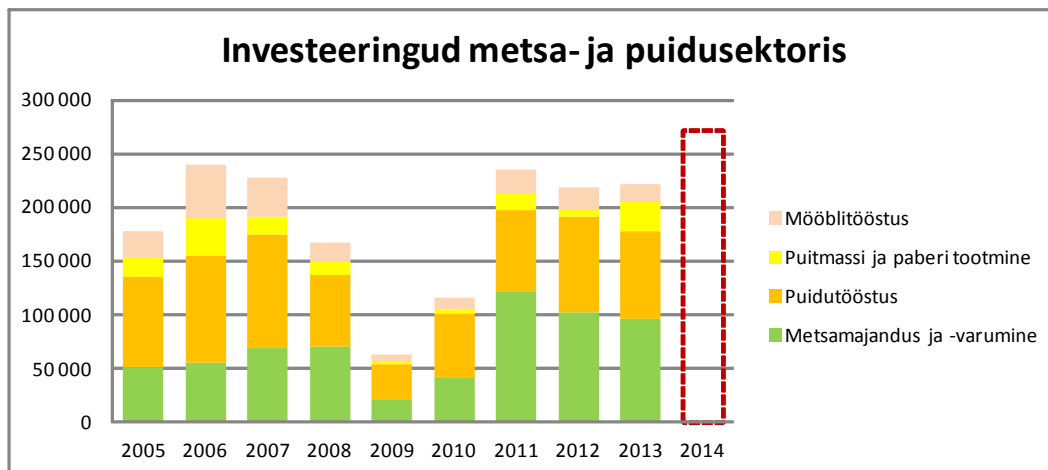
Allikas: Statistikaamet

Metsakasutuse maht

Esialgsel keskkonnaagentuuri hinnangul (võib muutuda) oli 2014 a raiemaht ca 10,4 miljonit m³. Metsanduse Arengukava 2020 järgsele raiehinnangule 12...15 milj m³ aastas jääb see veel oluliselt alla. Võrreldes 2013 aastaga oli metsakasutuse maht kasvav +10%. Viimaste aastate investeeringud lubavad prognoosida raiemahtude edasist kasvu tööstusliku puidu varumisel. Metsa majandajad näevad suurt potentsiaali madalama kvaliteediga energiapuu täiendavas kasutusmahus kuna raieküpsete metsade osakaal on suur madala kvaliteediga küttepuidu sortimendi osas.

Investeeringud sektoris

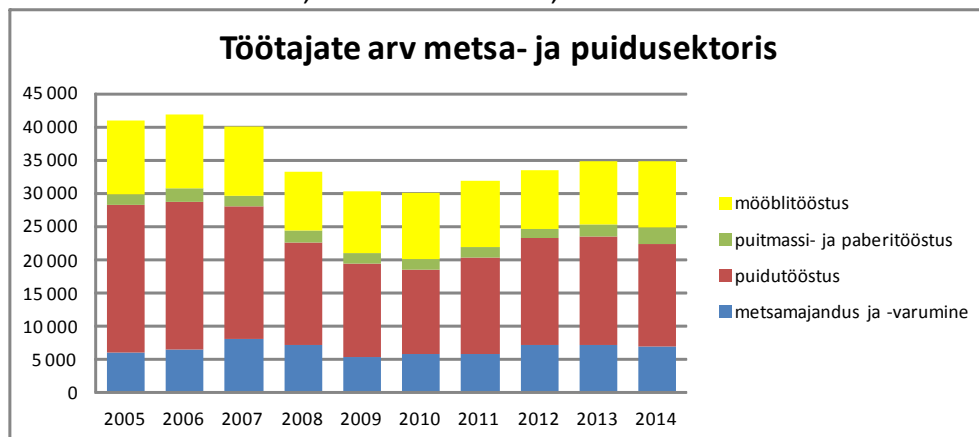
Statistikaameti esialgsel andmetel investeeringud kogu metsa- ja puidusektoris kasvasid ca viiendiku võrra, sealjuures puidutööstuses +50%. Statistikaameti info järgi on tegu siiski veel esialgsete numbritega, mis võivad muutuda.



* 2014 on esialgne hinnang lühiajastatistika alusel: EMPL/Statistikaamet.

Töökohad

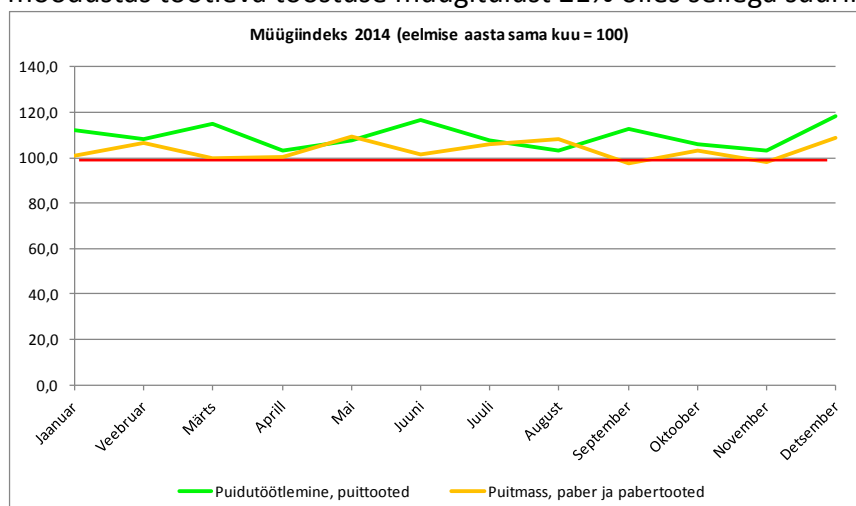
Töökohtade arv sektoris 2014 ei kasvanud. 2014 aasta keskmisena oli sektoris kokku 34 800 töökohta, mis on 0,3 % vähem kui 2013 aastal.



Allikas: Statistikaamet

Ettevõtete müügitulu

2014 aastal kasvas ettevõtete kogumüügi tulu sektoris (puidu- ja paberitööstus, mööblitootmine ning metsamajandus) 5,4%, moodustades statistikaameti esialgsetel andmetel 2,9 miljardit €. Eesti kõigi ettevõtete müügitulust (50 miljardit €), moodustas see 5,7%. Sektori tööstuse osa (puidu-, paberi- ja mööblitööstus) moodustas töötleva tööstuse müügitulust 21% olles sellega suurim tööstusvaldkond.



Allikas: Statistikaamet

Puidu kasutamine energiatootmises

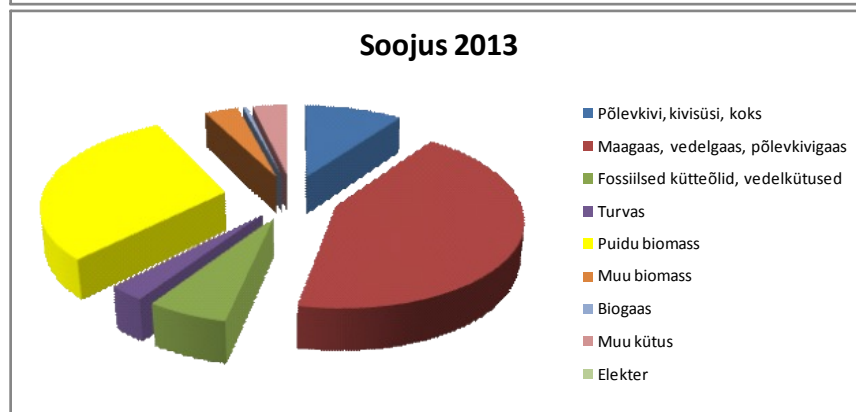
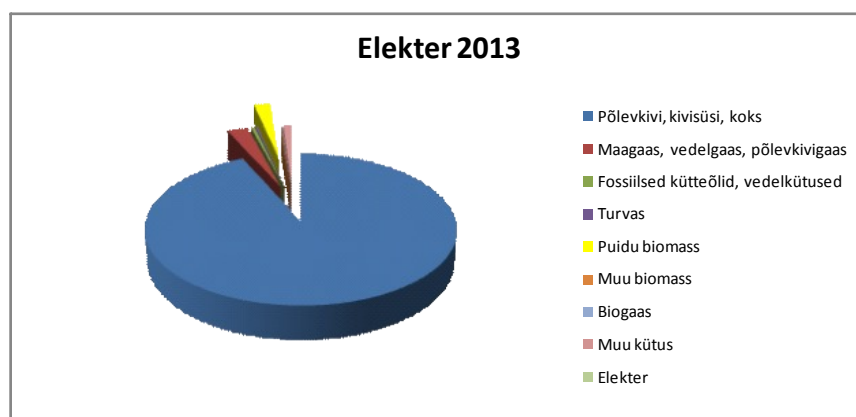
Lühiajastatistika andmetel kasvas puidu tarbimine energiatootmises (soojus + elekter) 2014 keskmiselt 13,3 %. Kokku kasutati erinevaid energiapuidu sorte ja energiatooteid 4,5 miljonit m³, mille primaarenergia sisaldus on ligikaudu 9 TWh.

Puitkütuste kasutamine energiatootmises

Puitkütuse liik	2013	2014	muutus
Küttepuud, m ³	6 000	23 000	+283 %
Puiduhake, m ³	3 541 000	3 770 000	+6 %
Puidugraanulid, t	2 000	3 000	+50 %
Puidutööstuse kõrvaltoodang, m ³	461 000	748 000	+62 %
* ühik m ³ = tm			

Allikas: Statistikaamet

ENMAK 2030+ eelnõus on puidukasutuse potentsiaal energeetikas hinnatud 18 TWh- ni aastas. Seega on puidukasutusel täiendavat potentsiaali samavõrra kui täna kasutame. Alltoodud graafikul on näha eri kütuseliikide bilanss soojuse ja elektri tootmises 2013 aastal.



Allikas: Statistikaamet

Toodangumahud

Enamuses tootegruppides toodangumahud 2014 kasvasid.

Toode	Maht 2014		Muutus võrreldes 2013 aastaga
Saematerjal	1 690 000	m3	+ 9 %
Liimpuit	314 000	m3	+ 3 %
Puidugraanul	657 000	t	+ 9 %
Termomehhaaniline puitmass	166 000	t	+ 10 %
Pleegitamata paber	68 000	t	- 4 %
Vineer	47 000	m3	+ 2 %
Spoon	110 000	m3	+ 21 %
Puitlaastplaat	176 000	m3	- 4 %
Puitkiudplaat	7 534 000	m2	- 6 %

Allikas: Statistikaamet

2015 aasta puidutööstuse jooksvatest toodangumahtudest ja väliskaubandusest leiab ülevaated [EMPL kodulehelt](#).

Lisaks Eesti puidutööstusest: EAS metsa- ja puidutööstuse sektoruuringust 2012. http://www.eas.ee/images/doc/sihtasutusest/uuringud/ettevotlus/Eesti_metsa_ja_puidutoostuse_sektoruuring_2012.pdf

3.2 Põhilised konkurendid

Konkurente või konkurentsi võib vaadelda kahest aspektist lähtuvana:

1. Teised puidutööstusriigid.

Lähiregioonis on peamised eesti puidutööstuse konkurentmaad meie põhja- ja lõunanaabrid. Laiemalt kogu Euroopa puidutööstusmaad ja veel laiemalt kogu maailma puidutööstusriigid.

2. Teised materjalid.

Puidutööstuse ja puidukasutuse edendamise üks eesmärke on tuua välja puidu kui taastuva ressursi head ja säästlikud ning energiatõhusad omadused taastumatute materjalidega võrreldes. Seega tuleb ära märkida, et puittoodete konkurentideks on tooted taastumatutest materjalidest. Näeme, et puidu eelised taastuva materjalina saavad üha enam ja enam määravaks tarbijate valikutes.

Et olla edaspidi veelgi konkurenstivõimelisem, on klatri tegevuse üks oluline fookus just mainekujundus ja ühisturundus. Puittooted on rahvusvaheliste turgude kaup ning Eesti väljapaistvus ja tuntus puittoodete kõrgtehnoloogilise tootjana annab baasi just meie sektori ettevõtete lisandväärtuse ja konkurentsi võime edasiseks kasvuks.

3.3 Tehnoloogiline areng ja innovatsioon

Puidutööstussektori tehnoloogiline areng viimase 18 aastaga on olnud muljetavaldav. Sektori lisandväärtus on kasvanud 8 korda, ning seda on võimaldanud üleminek kõrgtehnoloogiaga efektiivsele tootmisele. Kasvanud on lisandväärtus töötaja kohta. Sektori tootmisettevõtete iseloomustab kõrge automatiseerituse tase ning järjest vähenenud käsitsitöö osakaal. Vaadates toimunud muutusi toodete nomenklatuuris, on väärtusahelas pidevalt kasvanud kõrgema lisandväärtusega toodete osakaal ja selline kasv on jätkuv. Ümarpuidu eksport on asendunud sae- ja hõövelmaterjali, vineeri, spooni, ehitus- ja mööblikomponentide ning mööbli ja

tehasemajade ekspordiga. Väga kiiresti on arenenud on graanulitootmine madalakvaliteedilisest puidu biomassist. Paberipuust toodetakse kemi-termomehaanilist puitmassi ja pleegitamata paberit.

3.4 Koostöö teadus- ja arendusasutustega

Sektori ettevõtted ja liit teevad pidevat koostööd teadus- ja arendusasutustega nagu: Tallinna Tehnikaülikooli puidutöötlemise õppetool ja ehitusteaduskond. Eesti Maaülikooli metsatööstuse osakond. Koostöö tagab erialase tippteaduse arengu ning rakenduslikud uuringud. Koostöö tulemusel on valminud erinevaid uuringuid, muuhulgas uuring: „Eesti puidusektori konkurentsivõime“ 2004; „Eesti metsa- ja puidutööstuse sektoruuring 2012“; Eesti metsasektori uurimis- ja arendustegevuse strateegia 2008-2013“

4. Klatri strateegia ja tegevused aastateks 2016 – 2018

Klatri tegevuse fookuses on ühisturundus, sektori mainekujundus, teabe sissetoomine, tööjõu koolitamine.

Eesmärgid	Strateegiline valdkond
1. Klatri ettevõtteid tuntakse välisriikides kui kvaliteetsete toodete ja teenuste pakkujaid ja nende müügitulu on kasvanud	Ühisturundustegevused, rahvusvahelistumise tegevused
2. Klatri partnerite vaheline koostöö on tihenenud ja klatri tegevused on kaetud vajalike ressurssidega	Ühisturundustegevused, klatri arendustegevused
3. Klatri partnerite töötajate teadmiste ja oskuste tase on tõusnud; klatri partnerid on muutunud tööandjana atraktiivsemaks	Klatri arendustegevus; arendus ja koostöö teadus- ja haridusasutustega
4. Klatriil on toimivad sidemed seotud- ja tugitööstuse ettevõtetega	Klatri võimekuse arendamine; arendus ja koostöö teadus- ja haridusasutustega

4.1. Klatri arendustegevused, koostöö teadus- ja arendusasutustega

- Toodete testimiseks vajalike testseadmete küsitlus-uuring
- Klatri arendamisele suunatud arenduskoosolekud
- Sektori ettevõtetel tutvustavate puidupäevade korraldamine üliõpilastele ja õpilastele. Puidutööstuse õppekavadesse ettevõtlussektori poolse sisendi andmine tagamaks õppekavade ajakohasust. Vaba- ja valikainete lisamine õppekavadesse, nende läbiviimine.

4.2. Ühisturundustegevused

- Veebiturundus ja mainekujundus. Estoniantimber.ee lehekülje arendamine ja täiendavate keelte lisamine; Facebook lehe loomine, arendamine.

Referentside raamatu "Woodbook" publitseerimine veebis ja trükistena.

4.3. Rahvusvahelistumise tegevused, oskusteabe sissetoomine Eestisse.

- Osalemine rahvusvahelises koostöövõrgustikus EWN (European Wood Network)
- Õppereiside korraldamine
- Konverentside ja koolituste korraldamine

5. Klatri väljumisstrateegia

Klatri väljumisstrateegiaks on Eesti Metsa- ja Puidutööstuse Liidu tegevuse jätkumine ja ühistegevuse edasine areng liidu baasil. Klatri partnerid panustavad edasi liidu eelarvesse liikmemaksu näol ning liit kaasab finantseerimiseks raha erinevatest allikatest, muuhulgas Keskkonnainvesteeringute keskus, Horizon 2020, jmt. Liidu kvartaalne kogueelarve moodustab täna 95 000 eurot, sh toetusi 20 000 eurot . Klatri tegevuste kogueelarve on keskmiselt 30 000 eurot kvartalis, seega sarnases mahus klatri tegevuste jätkumine peale 2019 aastat on liidu liikmemaksude, muude sissetulekute ja teiste toetusallikate näol hästi rahastatav.